

Р Е Ш Е Н И Е

от «13» сентября 2013 г.

№ 121

г. Гудермес

Об утверждении Административного регламента предоставления муниципальной услуги «Контроль за деятельностью по организации осуществления полномочий по выявлению несовершеннолетних граждан, нуждающихся в установлении над ними опеки или попечительства, включая обследование условий жизни таких несовершеннолетних граждан и их семей, подбору и подготовке граждан, выразивших желание стать опекунами или попечителями несовершеннолетних граждан либо принять детей, оставшихся без попечения родителей, в семью на воспитание в иных установленных семейным законодательством Российской Федерации формах»

В соответствии с Федеральным законом от 27.07.2010 г. № 210-ФЗ «Об организации предоставления государственных и муниципальных услуг», Распоряжением Правительства Российской Федерации от 17.12.2009 г. № 1993-р «Об утверждении сводного перечня первоочередных государственных и муниципальных услуг», Федеральным законом от 06.10.2003 г. № 131-ФЗ «Об общих принципах организации местного самоуправления в Российской Федерации», Федеральным законом от 09.02.2009 г. № 8-ФЗ «Об обеспечении доступа к информации о деятельности государственных органов и органов местного самоуправления», Уставом Гудермесского муниципального района, Совет депутатов Гудермесского муниципального района

РЕШИЛ:

1. Утвердить Административный регламент предоставления муниципальной услуги «Контроль за деятельностью по организации осуществления полномочий по выявлению несовершеннолетних граждан, нуждающихся в установлении над ними опеки или попечительства, включая обследование условий жизни таких несовершеннолетних граждан и их семей, подбору и подготовке граждан, выразивших желание стать опекунами или попечителями несовершеннолетних граждан либо принять детей, оставшихся без попечения родителей, в семью на воспитание в иных установленных семейным законодательством Российской Федерации формах» согласно приложению.

2. Контроль за исполнением настоящего решения возложить на первого заместителя главы администрации Гудермесского муниципального района.

3. Опубликовать в районной газете «Гумс» и разместить на официальном интернет сайте Гудермесского муниципального района www.Gudermes1.ru.

4. Настоящее решение вступает в силу со дня его официального опубликования.

Глава Гудермесского
муниципального района



В.М. Чагаев

Приложение к Решению Совета депутатов
Гудермесского муниципального района
от «13» сентября 2013 г. № 121

**АДМИНИСТРАТИВНЫЙ РЕГЛАМЕНТ
ПРЕДОСТАВЛЕНИЯ МУНИЦИПАЛЬНОЙ УСЛУГИ «КОНТРОЛЬ ЗА
ДЕЯТЕЛЬНОСТЬЮ ПО ОРГАНИЗАЦИИ ОСУЩЕСТВЛЕНИЯ
ПОЛНОМОЧИЙ ПО ВЫЯВЛЕНИЮ НЕСОВЕРШЕННОЛЕТНИХ ГРАЖДАН,
НУЖДАЮЩИХСЯ В УСТАНОВЛЕНИИ НАД НИМИ ОПЕКИ ИЛИ
ПОПЕЧИТЕЛЬСТВА, ВКЛЮЧАЯ ОБСЛЕДОВАНИЕ УСЛОВИЙ ЖИЗНИ
ТАКИХ НЕСОВЕРШЕННОЛЕТНИХ ГРАЖДАН И ИХ СЕМЕЙ, ПОДБОРУ И
ПОДГОТОВКЕ ГРАЖДАН, ВЫРАЗИВШИХ ЖЕЛАНИЕ СТАТЬ
ОПЕКУНАМИ ИЛИ ПОПЕЧИТЕЛЯМИ НЕСОВЕРШЕННОЛЕТНИХ
ГРАЖДАН ЛИБО ПРИНЯТЬ ДЕТЕЙ, ОСТАВШИХСЯ БЕЗ ПОПЕЧЕНИЯ
РОДИТЕЛЕЙ, В СЕМЬЮ НА ВОСПИТАНИЕ В ИНЫХ УСТАНОВЛЕННЫХ
СЕМЕЙНЫМ ЗАКОНОДАТЕЛЬСТВОМ РОССИЙСКОЙ ФЕДЕРАЦИИ
ФОРМАХ»**

1. ОБЩИЕ ПОЛОЖЕНИЯ

1. Настоящий административный регламент по исполнению муниципальной функции "Контроль за деятельностью по организации осуществления полномочий по выявлению несовершеннолетних граждан, нуждающихся в установлении над ними опеки или попечительства, включая обследование условий жизни таких несовершеннолетних граждан и их семей, подбору и подготовке граждан, выразивших желание стать опекунами или попечителями несовершеннолетних граждан либо принять детей, оставшихся без попечения родителей, в семью на воспитание в иных установленных семейным законодательством Российской Федерации формах" устанавливает сроки и последовательность административных процедур (административных действий) при исполнении указанной муниципальной функции.

2. Органом, непосредственно исполняющим муниципальную функцию, является администрация Гудермесского муниципального района (далее – администрация).

3. Перечень нормативных правовых актов, непосредственно регулирующих исполнение муниципальной функции:

- Семейный кодекс Российской Федерации;
- Федеральный закон от 24.04.2008 № 48-ФЗ "Об опеке и попечительстве";
- Постановление Правительства РФ от 18.05.2009 № 423 "Об отдельных вопросах осуществления опеки и попечительства в отношении несовершеннолетних граждан";

- Приказ Министерства образования и науки РФ от 14.09.2009 № 334 "О реализации постановления Правительства РФ от 18.05.2009 № 423";

- Законом Чеченской Республики от 15.11.2010 г. № 55-РЗ "О наделении органов местного самоуправления муниципальных районов и городских округов отдельными государственными полномочиями по организации и осуществлению деятельности по опеке и попечительству";

- иными нормативными правовыми актами Российской Федерации и Чеченской Республики.

- Устав администрации Гудермесского муниципального района.

4. Результатом исполнения муниципальной функции является своевременное выявление несовершеннолетних, оставшихся без попечения родителей, внесение их в журнал первичного учета детей, оставшихся без попечения родителей, а также подбор и подготовка граждан, выразивших желание стать опекунами или попечителями несовершеннолетних граждан либо принять детей, оставшихся без попечения родителей, в семью на воспитание в иных установленных семейным законодательством Российской Федерации формах.

5. При исполнении муниципальной функции администрацией осуществляется взаимодействие со следующими органами и организациями:

- заинтересованными федеральными органами государственной власти; органами исполнительной власти Чеченской Республики;

- органами местного самоуправления;

- судебными органами;

- правоохранительными органами;

- образовательными и лечебно-профилактическими учреждениями;

- средствами массовой информации.

2. ТРЕБОВАНИЯ К ПОРЯДКУ ИСПОЛНЕНИЯ МУНИЦИПАЛЬНОЙ ФУНКЦИИ

1. Муниципальная функция осуществляется на территории Гудермесского муниципального района.

Сведения о месте нахождения опеки и попечительства администрации Гудермесского муниципального района:

- 366208, г. Гудермес, пр. Кадырова, 17, каб. 30.

- Адрес электронной почты администрации Гудермесского муниципального района: gudermes.95@mail.ru.

У кабинетов, в которых ведут личный прием специалисты, находятся вывески с указанием номеров кабинетов, приемных дней и времени приема заявителей.

2. Срок исполнения муниципальной функции составляет не более двух месяцев. Сроки прохождения отдельных муниципальных процедур определены в статье 3 настоящего регламента.

3. Основанием для отказа гражданам в постановке на учет в качестве кандидата в опекуны или попечители является отсутствие необходимых документов среди представленных гражданином, несоответствие содержания или оформления

документов, представленных гражданином, требованиям, установленным пунктом 2 части 3 статьи 3.

4. Места исполнения муниципальной функции включают места ожидания, информирования, приема заявителей.

На территориях, прилегающих к помещениям, в которых осуществляется муниципальная функция, предусмотрены места для парковки автомобилей. Доступ заявителей к парковочным местам является бесплатным.

Вход в места исполнения муниципальной функции оборудуется соответствующими указателями.

Места для информирования заявителей, получения информации и заполнения необходимых документов и ожидания оборудуются необходимой мебелью для возможного ожидания.

Для приема заявителей в кабинетах организованы места для приема, предоставляются необходимые бланки, бумаги, канцелярские товары.

1. Муниципальная функция исполняется для заявителей бесплатно.

3. АДМИНИСТРАТИВНЫЕ ПРОЦЕДУРЫ

Муниципальная функция включает следующие административные процедуры:

- выявление несовершеннолетних граждан, оставшихся без попечения родителей;

- подбор и подготовка граждан, выразивших желание стать опекунами или попечителями несовершеннолетних граждан либо принять детей, оставшихся без попечения родителей, в семью на воспитание в иных, установленных семейным законодательством Российской Федерации формах.

1. Своевременное выявление несовершеннолетних, оставшихся без попечения родителей.

1) Должностные лица учреждений (дошкольных образовательных, общеобразовательных, лечебных и иных), а также граждане, располагающие сведениями о ребенке, оставшемся без попечения родителей, обязаны в соответствии со ст. 122 Семейного кодекса Российской Федерации сообщить об этом (в устной или письменной форме) в опеки и попечительства по месту нахождения ребенка.

2) Специалист опеки и попечительства в течение 3 дней со дня получения указанной в пункте 1 части 1 статьи 3 информации обязан провести обследование условий жизни ребенка с целью выявления обстоятельств, свидетельствующих об отсутствии родительского попечения над несовершеннолетним, в следующих случаях:

- смерть родителей;
- лишение их родительских прав;
- ограничение их в родительских правах;
- признание родителей недееспособными;
- болезнь родителей;
- длительное отсутствие родителей;
- уклонение родителей от воспитания детей или от защиты их прав и интересов, в том числе отказ родителей взять своих детей из образовательных, медицинских

организаций, а также организаций, оказывающих социальные услуги, или аналогичных организаций;

- создание действиями или бездействием родителей условий, представляющих угрозу жизни или здоровью детей либо препятствующих их нормальному воспитанию и развитию;

- другие случаи отсутствия родительского попечения.

3) По итогам проведения обследования составляется акт обследования условий жизни несовершеннолетних граждан и их семей, в котором должны быть отражены:

а) уровень обеспечения основных потребностей ребенка:

- состояние здоровья (общая визуальная оценка уровня физического развития и его соответствие возрасту ребенка, наличие заболеваний, особых потребностей в медицинском обслуживании, лекарственном обеспечении; наличие признаков физического и (или) психического насилия над ребенком);

- внешний вид (соблюдение норм личной гигиены ребенка; наличие, качество и состояние одежды и обуви, ее соответствие сезону, а также возрасту и полу ребенка);

- социальная адаптация (наличие навыков общения с окружающими, навыков самообслуживания в соответствии с возрастом и индивидуальными особенностями развития ребенка, адекватность поведения ребенка в различной обстановке);

- воспитание и образование (форма освоения образовательных программ, посещение образовательных учреждений, в том числе учреждений дополнительного образования; успехи и проблемы в освоении образовательных программ в соответствии с возрастом и индивидуальными особенностями развития ребенка, режим дня ребенка, организация свободного времени и отдыха, наличие развивающей и обучающей среды);

- обеспечение безопасности (отсутствие доступа к опасным предметам в быту, медикаментам, электроприборам, газу и т.п., риск нанесения ребенку вреда, как в домашних условиях, так и вне дома);

- удовлетворение эмоциональных потребностей ребенка;

б) семейное окружение ребенка:

- состав семьи (кто фактически осуществляет уход и надзор за ребенком, наличие и место жительства близких родственников ребенка, степень участия родителей и других, совместно проживающих лиц и родственников в воспитании и содержании ребенка; степень привязанности и отношения ребенка с родителями и членами семьи);

- отношения, сложившиеся между членами семьи и их характер (особенности общения с детьми, детей между собой, семейные ценности, традиции, семейная история, уклад жизни семьи, распределение ролей в семье, круг общения родителей, социальные связи ребенка и его семьи с соседями, знакомыми, контакты ребенка со сверстниками, педагогами, воспитателями);

в) жилищно-бытовые и имущественные условия:

- жилищно-бытовые условия, в которых проживает ребенок (наличие и принадлежность жилого помещения, его общая и жилая площадь, количество комнат, благоустройство и санитарно-гигиеническое состояние, наличие у ребенка отдельного оборудованного места для сна, игр, занятий);

- структура доходов семьи (основные источники дохода родителей и иных членов семьи; среднемесячный и среднедушевой доход семьи, сведения об имуществе и имущественных правах ребенка, достаточность доходов семьи для обеспечения основных потребностей ребенка);

г) наличие обстоятельств, которые создают угрозу жизни и здоровья ребенка, его физическому и нравственному развитию либо нарушают его права и охраняемые законом интересы; факты пренебрежительного, жестокого, грубого, унижающего человеческое достоинство обращения, оскорбления или эксплуатации ребенка, физического или психического насилия над ребенком, покушения на его половую неприкосновенность;

е) выводы о наличии условий, представляющих угрозу жизни или здоровья ребенка либо препятствующих его нормальному воспитанию и развитию;

ж) выводы о наличии обстоятельств, свидетельствующих об отсутствии родительского попечения над ребенком;

з) рекомендации о форме защиты прав и законных интересов ребенка.

4) В ходе обследования используются такие формы получения сведений, как беседа с ребенком, его родителями и другими членами семьи, опрос лиц, располагающих данными о взаимоотношениях родителей с ребенком, их поведении в быту, наблюдение, изучение документов, учебных и творческих работ ребенка.

5) Акт обследования оформляется в течение трех дней со дня проведения обследования, подписывается специалистом опеки и попечительства, проводившим обследование, утверждается первым заместителем главы администрации.

Копия акта в течение трех дней со дня его утверждения направляется родителям (законным представителям) ребенка, если известно их место жительства или место пребывания.

6) Акт обследования может быть оспорен родителями (законными представителями) ребенка в судебном порядке.

7) На основании акта обследования принимается решение о внесении сведений о несовершеннолетних в журнал первичного учета детей, оставшихся без попечения родителей.

2. Внесение сведений о несовершеннолетних, оставшихся без попечения родителей, в журнал первичного учета детей, оставшихся без попечения родителей.

1) Специалист опеки и попечительства обязан внести сведения о выявленном ребенке, оставшемся без попечения родителей, в журнал первичного учета и принять меры по временному устройству ребенка до решения вопроса о его передаче под опеку, попечительство или организацию для детей-сирот и детей, оставшихся без попечения родителей.

2) При невозможности передать ребенка на воспитание в семью в течение месяца со дня его выявления, как оставшегося без попечения родителей, специалист опеки и попечительства направляет сведения о таком ребенке в министерство образования и науки Чеченской Республики, исполняющее функции регионального банка данных о детях, оставшихся без попечения родителей.

3. Подбор, учет и подготовка граждан, выразивших желание стать опекунами, попечителями несовершеннолетних граждан либо принять детей, оставшихся без попечения родителей, в семью на воспитание в иных установленных семейным законодательством РФ формах

1) Подбор, учет и подготовка граждан, выразивших желание стать опекунами, попечителями несовершеннолетних граждан либо принять детей, оставшихся без попечения родителей, в семью на воспитание в иных установленных семейным законодательством РФ формах (далее – граждане, выразившие желание стать опекунами), осуществляются специалистами опеки и попечительства.

2) Гражданин, выразивший желание стать опекуном, представляет в орган опеки и попечительства по месту жительства следующие документы:

а) заявление с просьбой о назначении его опекуном;

б) справку с места работы с указанием должности и размера средней заработной платы за последние 12 месяцев, а для граждан, не состоящих в трудовых отношениях, - иной документ, подтверждающий доходы (для пенсионеров – копии пенсионного удостоверения, справки из территориального органа Пенсионного фонда Российской Федерации или иного органа, осуществляющего пенсионное обеспечение);

в) копию поквартирной карточки (выписка из домовой книги) с места жительства, а также документы, подтверждающие право собственности или право пользования жилым помещением;

г) справку органов внутренних дел, подтверждающую отсутствие у гражданина, выразившего желание стать опекуном, судимости за умышленное преступление против жизни и здоровья граждан;

д) медицинское заключение о состоянии здоровья по результатам освидетельствования гражданина, выразившего желание стать опекуном, выданное в порядке, установленном Министерством здравоохранения и социального развития Российской Федерации;

е) копию свидетельства о браке (если гражданин, выразивший желание стать опекуном, состоит в браке);

ж) письменное согласие совершеннолетних членов семьи с учетом мнения детей, достигших 10-летнего возраста, проживающих совместно с гражданином, выразившим желание стать опекуном, на прием ребенка (детей) в семью;

з) справку о соответствии жилых помещений санитарным и техническим правилам и нормам, выданную Управлением Федеральной службы по надзору в сфере защиты прав потребителей и благополучия человека по Архангельской области (выдается по запросу департамента на безвозмездной основе);

и) автобиография.

3) В целях назначения опекуном ребенка гражданина, выразившего желание стать опекуном, или постановки его на учет специалист опеки и попечительства в течение семи дней со дня представления документов, предусмотренных пунктом 2 части 3 статьи 3 настоящего регламента, производит обследование условий его жизни, в ходе которого определяется отсутствие установленных Гражданским кодексом Российской Федерации и Семейным кодексом Российской Федерации обстоятельств, препятствующих назначению его опекуном.

4) При обследовании условий жизни гражданина, выразившего желание стать опекуном, специалист опеки и попечительства обязан оценить жилищно-бытовые условия, личные качества и мотивы заявителя, способность его к воспитанию ребенка, отношения, сложившиеся между членами семьи заявителя.

5) Результаты обследования и основанный на них вывод о возможности гражданина быть опекуном указываются в акте обследования условий жизни гражданина, выразившего желание стать опекуном (далее – акт обследования).

6) Акт обследования оформляется в течение трех дней со дня проведения обследования условий жизни гражданина, выразившего желание стать опекуном, подписывается специалистом опеки и попечительства, проводившим проверку, и утверждается первым заместителем главы администрации.

7) Акт обследования составляется в двух экземплярах, один из которых направляется гражданину, выразившему желание стать опекуном, в течение трех дней со дня утверждения, а второй хранится в администрации Гудермесского муниципального района.

8) Акт обследования может быть оспорен гражданином, выразившим желание стать опекуном, в судебном порядке.

9) Специалист опеки и попечительства в течение 12 дней со дня представления документов, указанных в пункте 2 части 3 статьи 3 настоящего регламента, на основании указанных документов и акта обследования готовит проект решения о назначении опекуна (о возможности гражданина быть опекуном, которое является основанием для постановки его на учет в качестве гражданина, выразившего желание стать опекуном) либо решение об отказе в назначении опекуна (о невозможности гражданина быть опекуном) с указанием причин отказа.

Решение о назначении опекуна оформляется в форме распоряжения, а о возможности гражданина быть опекуном, а также об отказе в назначении опекуна (о невозможности гражданина быть опекуном) – в виде заключения, которое подписываются первым заместителем главы администрации.

10) В течение трех дней со дня поступления документов специалисты опеки и попечительства проверяют полноту представленных документов, правильность принятия решения о назначении опекуна (о возможности гражданина быть опекуном) либо об отказе в назначении опекуна (о невозможности гражданина быть опекуном).

В случае наличия всех необходимых документов и обоснованности принятого решения документы направляются на подпись первому заместителю главы администрации, при отсутствии полного пакета необходимых документов – возвращаются на доработку.

11) В течение трех дней со дня подписания распоряжения о назначении опекуна, заключения о возможности гражданина быть опекуном, а также об отказе в назначении опекуна данный акт направляется специалистом опеки и попечительства гражданину, выразившему желание стать опекуном.

Вместе с заключением об отказе в назначении опекуна (о невозможности гражданина быть опекуном) гражданину возвращаются все представленные документы, и разъясняется порядок обжалования.

12) В случае принятия решения о возможности гражданина быть опекуном, в течение трех дней со дня подписания соответствующего заключения специалист опеки и попечительства обязан внести сведения об этом гражданине в журнал учета граждан, выразивших желание стать опекунами (форма данного журнала утверждается Министерством образования и науки Российской Федерации).

13) Заключение о возможности гражданина быть опекуном действительно в течение двух лет со дня его выдачи и является основанием для обращения гражданина, выразившего желание стать опекуном, как в орган опеки и попечительства администрации Гудермесского муниципального района, так и в любой другой орган опеки и попечительства по своему выбору или в государственный банк данных о детях, оставшихся без попечения родителей.

14) При представлении гражданином, выразившим желание стать опекуном, новых сведений о себе специалист опеки и попечительства обязан внести изменения в заключение о возможности гражданина быть опекуном и журнал учета граждан, выразивших желание стать опекунами.

15) Сведения об обращении в гражданина, выразившего желание стать опекуном, за подбором ребенка, о выдаче направления на посещение несовершеннолетнего гражданина, а также результаты таких обращения и посещений (принятие предложения либо отказ с указанием причин отказа) отражаются в журнале учета граждан, выразивших желание стать опекунами.

16) Гражданин, выразивший желание стать опекуном, снимается с учета:

- а) по его заявлению;
- б) при получении сведений об обстоятельствах, препятствующих в соответствии с Гражданским кодексом Российской Федерации и Семейным кодексом Российской Федерации назначению гражданина опекуном;
- в) по истечении двухлетнего срока до дня постановки гражданина на учет в качестве гражданина, выразившего желание стать опекуном.

4. ПОРЯДОК И ФОРМЫ КОНТРОЛЯ ЗА ИСПОЛНЕНИЕМ МУНИЦИПАЛЬНОЙ УСЛУГИ

1. Текущий контроль за соблюдением специалистами опеки и попечительства последовательности действий, определенных настоящим административным регламентом осуществляется главой администрации Гудермесского муниципального района.

2. Плановый контроль осуществляется путем проведения ежегодных проверок в соответствии с утвержденным планом на соответствующий год.

3. В ходе проведения проверок контролируется:

- правильность заполнения журнала первичного учета детей, оставшихся без попечения родителей, своевременность принятия мер по жизнеустройству детей;
- правильность заполнения журнала учета граждан, выразивших желание стать опекунами;

- наличие необходимых документов для принятия решения о назначении опекуна (о возможности гражданина быть опекуном) либо решения об отказе в назначении опекуна (о невозможности гражданина быть опекуном).

4. По результатам планового контроля составляется справка, в которой должны быть отражены выявленные нарушения с указанием сроков их устранения.

5. Внеплановые проверки осуществляются при поступлении обращений о нарушениях в ходе исполнения муниципальной функции.

6. По результатам проведенных проверок при выявлении нарушений по исполнению муниципальной функции осуществляется привлечение муниципальных

служащих, виновных в нарушении, к ответственности в соответствии с законодательством Российской Федерации.

5. ПОРЯДОК ОБЖАЛОВАНИЯ ДЕЙСТВИЙ (БЕЗДЕЙСТВИЯ) И РЕШЕНИЙ, ОСУЩЕСТВЛЯЕМЫХ (ПРИНЯТЫХ) В ХОДЕ ИСПОЛНЕНИЯ МУНИЦИПАЛЬНОЙ ФУНКЦИИ НА ОСНОВАНИИ АДМИНИСТРАТИВНОГО РЕГЛАМЕНТА

1. Действия (бездействие) и решения, осуществляемые (принятые) в ходе исполнения муниципальной функции, могут быть обжалованы в администрации Гудермесского муниципального района.

2. При обращении физических и юридических лиц (далее – обратившийся) в письменной форме в обязательном порядке указывается либо наименование органа, в который направляется письменная жалоба, либо фамилия, имя, отчество соответствующего должностного лица, либо должность соответствующего лица, а также фамилия, имя, отчество (последнее – при наличии) обратившегося, полное наименование для юридического лица, почтовый адрес, по которому должны быть направлены ответ, уведомление о переадресации обращения, излагается суть жалобы, ставится личная подпись и дата.

В случае необходимости, в подтверждение своих доводов обратившийся прилагает к письменному обращению документы и материалы либо их копии.

3. Обращения могут быть направлены в письменном виде или по информационным системам общего пользования (электронная почта, факс).

4. Обращения не рассматриваются при отсутствии в них:

- фамилии автора обращения;
- сведений об обжалуемом действии (бездействии), решении (в чем выразилось, кем принято);
- подписи автора обращения;
- почтового адреса, по которому должен быть направлен ответ.

5. Все поступившие обращения подлежат обязательной регистрации в журнале входящей корреспонденции.

Письменный ответ направляется обратившемуся не позднее 30 дней со дня регистрации обращения в администрацию Гудермесского муниципального района.

6. Если в результате рассмотрения жалоба признана обоснованной, то соответствующим должностным лицом принимается решение о привлечении к ответственности в соответствии с законодательством Российской Федерации специалиста или должностного лица за неисполнение или ненадлежащее исполнение своих должностных обязанностей.

7. Обращения считаются разрешенными, если рассмотрены все поставленные в них вопросы, приняты необходимые меры и даны письменные ответы.

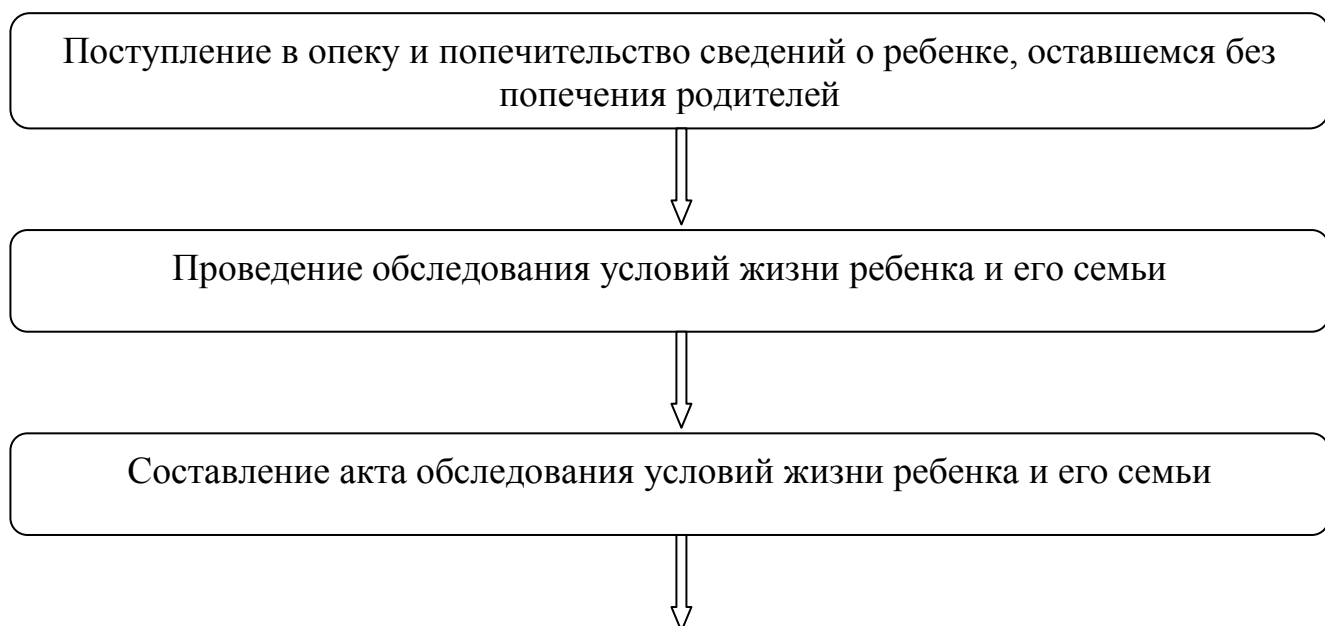
8. Обратившийся вправе обжаловать действия (бездействие) должностных лиц администрации района, а также решения, принятые в ходе исполнения муниципальной функции, в судебном порядке. Порядок судебного обжалования установлен Гражданским процессуальным кодексом РФ.

Приложение 1 к Административному регламенту предоставления муниципальной услуги «Контроль за деятельностью по организации осуществления полномочий по выявлению несовершеннолетних граждан, нуждающихся в установлении над ними опеки или попечительства, включая обследование условий жизни таких несовершеннолетних граждан и их семей, подбору и подготовке граждан, выразивших желание стать опекунами или попечителями несовершеннолетних граждан либо принять детей, оставшихся без попечения родителей, в семью на воспитание в иных установленных семейным законодательством Российской Федерации формах»

БЛОК-СХЕМА

административных процедур при исполнении муниципальной функции «Контроль за деятельностью по организации осуществления полномочий по выявлению несовершеннолетних граждан, нуждающихся в установлении над ними опеки или попечительства, включая обследование условий жизни таких несовершеннолетних граждан и их семей, подбору и подготовке граждан, выразивших желание стать опекунами или попечителями несовершеннолетних граждан либо принять детей, оставшихся без попечения родителей, в семью на воспитание в иных установленных семейным законодательством Российской Федерации формах»

1. Выявление несовершеннолетних граждан, нуждающихся в установлении над ними опеки или попечительства, включая обследование условий жизни таких несовершеннолетних граждан и их семей.



Внесение сведений о ребенке в журнал первичного учета детей, оставшихся без попечения родителей

2. Подбор, учет и подготовка граждан, выразивших желание стать опекунами или попечителями несовершеннолетних граждан либо принять детей, оставшихся без попечения родителей, в семью на воспитание в иных установленных семейным законодательством Российской Федерации формах.

Поступление обращений в опеку и попечительство администрации Гудермесского муниципального района от граждан, выразивших желание стать опекунами



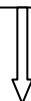
Проведение обследований условий жизни граждан, выразивших желание стать опекунами, составление акта обследования



Принятие решения о назначении гражданина опекуном (о возможности быть опекуном)



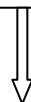
Принятие решения об отказе в назначении гражданина опекуном (о невозможности быть опекуном)



Внесение сведений о гражданине в журнал учета граждан, выразивших желание стать опекунами



Возврат заявителю всех представленных им документов, разъяснение порядка обжалования принятого решения



Выдача направления на знакомство с ребенком, оставшимся без попечения родителей